

# Récepteur pour commande de moteurs tubulaires

## TV PRT 868 A01



### Application

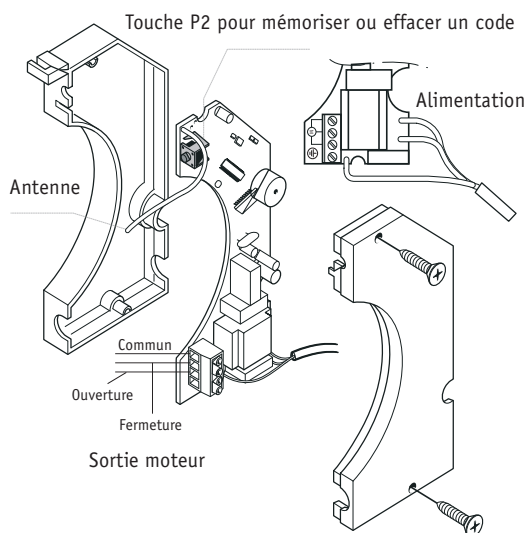
Le récepteur TV PRT 868 A01 dispose de 2 contacts de sortie pour la commande de volets roulants équipés d'un moteur tubulaire avec fins de course. La forme spéciale du boîtier permet une intégration à proximité immédiate du moteur.

La durée d'ouverture/fermeture est limitée à 90 s.

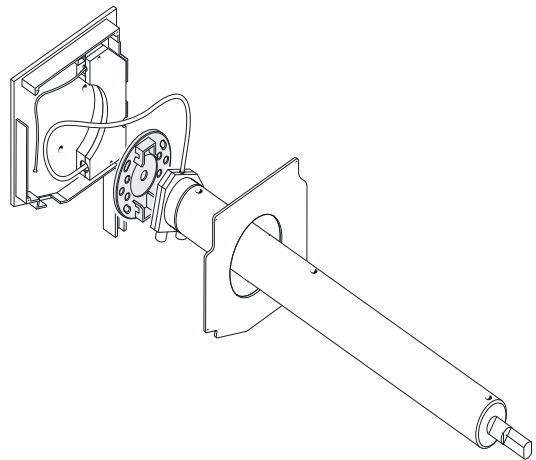
### Adressage

- La fonction ouvrir/fermer peut être accordée directement sur un ou plusieurs émetteurs 2 ou 4 canaux. La commande est toujours réalisée par une ou plusieurs paires de canaux (une pour ouvrir/arrêter de fermer et l'autre pour fermer/arrêter d'ouvrir).
- Il est également possible d'accorder les émetteurs à distance sans devoir accéder au boîtier par fonction de télécodage.
- Lorsque le récepteur est utilisé avec le TVLink, l'adressage est réalisé en introduisant un code à 8 chiffres dans la mémoire du TVLink.

### Raccordement électrique



### Montage du récepteur pour moteur tubulaire



### Caractéristiques techniques

Alimentation	230 V AC
Consommation	15 mA
Contacts	2 NO raccordés au 230 V AC
Charge résistive	maximum 5 A $\cos \varphi = 1$
Charge inductive	maximum 2 A $\cos \varphi = 0,4$
Fréquence de réception	868,3 MHz
Fréquence intermédiaire	10,7 MHz
Sensibilité	1 $\mu$ V
Temps d'enclenchement/déclenchement	50 ms
Température de fonctionnement	-20 à +55 °C
Boîtier	IP 44 pour montage dans l'armature du moteur tubulaire

### Référence de commande

- TV PRT 868 A01

## 1. ATTENTION

Ce récepteur doit être installé exclusivement par un technicien qualifié en respectant les normes en vigueur dans le secteur des fermetures automatisées. Tous les branchements doivent être effectués en fonction d'une alimentation générale monophasée de 230 V. Il est nécessaire d'utiliser des matériaux de branchement qui garantissent une isolation conforme aux normes de sécurité électrique actuellement en vigueur. L'émetteur/récepteur effectue des commandes via radio; tous les dispositifs de sécurité nécessaires à l'installation doivent être prévus à part.

La réception radio du dispositif peut être perturbée par une série de facteurs, comme dans les cas suivants :

- si, dans l'environnement, il y a des perturbations radioélectriques créées par d'autres appareils qui transmettent sur la même bande de fréquence
- si l'appareil se trouve dans un boîtier avec parties métalliques. Des boîtiers en plastique doivent être exclusivement utilisés.

## 2. Description

Les télécommandes superhétérodynes dont la portée en bande UHF est contrôlée par un PLL sont utilisées pour la commande à distance d'ouvre-portes électriques ou électroniques, et ceci en respectant les normes de sécurité en vigueur. Il est impossible de copier le signal rolling code émis.

Ce récepteur peut être commandé soit par télécommandes standard, soit directement par des commandes envoyées par le TVLink. Les codes du système TVLink sont établis directement par le fabricant dans une mémoire EEPROM qui conserve les informations même en cas de coupure de courant. Ces codes, repris sur l'étiquette de l'appareil pour être introduits dans le TVLink, ne peuvent être ni effacés, ni modifiés, vu qu'ils font partie intégrante du récepteur.

Le mode de programmation peut être activé soit directement dans le récepteur, soit au moyen de l'émetteur. Cette seconde possibilité permet de programmer de nouveaux émetteurs dans un système existant au moyen d'un émetteur préalablement accordé, par exemple quand le récepteur est difficilement accessible. L'utilisateur peut facilement l'accorder sans l'aide de l'installateur. Le code de l'émetteur est programmé dans la mémoire EEPROM du récepteur où les données sont maintenues même lors d'une interruption de courant.

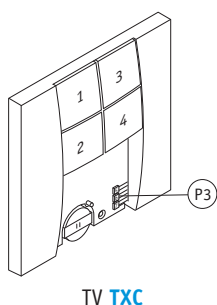
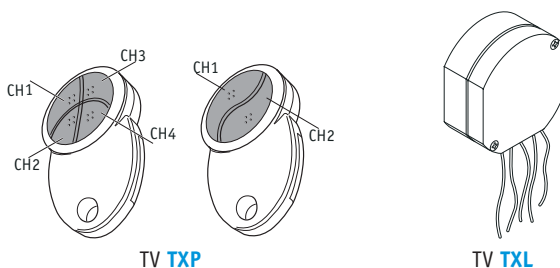
## 3. Emetteurs compatibles pour une commande sans TVLink

- TV TXP : 2 ou 4 canaux
- TV TXC : 4 canaux
- TV TXL : 2 canaux

### Remarques

- Chaque canal d'émetteur a son propre code.
- Lorsque le bouton-poussoir de l'émetteur est actionné plus de 30 secondes, le signal émis est automatiquement interrompu.

## 4. Disposition des canaux sur les émetteurs



Les différents canaux des émetteurs commandent toujours les canaux correspondants des récepteurs.

## 5. Programmation d'un émetteur sans utilisation du TVLink

Si vous n'êtes plus certain des émetteurs mémorisés, nous vous conseillons d'effacer complètement la mémoire du récepteur (voir 5.3.).

**⚠ Pour être considéré comme valable, chaque appui sur une touche doit provoquer un bip sonore. Une fois ce bip entendu, la touche peut être relâchée si nécessaire.**

### 5.1. Mémorisation d'un premier émetteur

- ☞ Appuyez sur la touche P2 du récepteur et gardez-la enfoncée. Un bip continu signale le mode de programmation.
- ☞ Appuyez sur le bouton-poussoir du canal de l'émetteur à mémoriser. Le bip devient intermittent et signale la mémorisation.
- ☞ Relâchez P2.
- ☞ Recommencez la procédure pour tous les canaux à mémoriser.

### 5.2. A partir d'un émetteur déjà programmé, il est possible de programmer n'importe quel autre canal ou émetteur

- ☞ Ouvrez le boîtier de l'émetteur déjà mémorisé (si nécessaire).
- ☞ Appuyez brièvement sur le bouton P3. Un bip continu de 5 s signale le mode de programmation.
- ☞ Pendant que le bip est présent, appuyez brièvement sur un bouton-poussoir correspondant à un canal déjà programmé. Le bip s'arrête et reprend de nouveau.
- ☞ Appuyez alors sur le bouton-poussoir d'un canal à programmer (sur le même émetteur ou sur un autre). Un bip intermittent signale la mémorisation.
- ☞ Procédez de la même manière pour tous les canaux à mémoriser (maximum 85).

### 5.3. Effacement complet de tous les codes mémorisés

- ☞ Appuyez brièvement 3 fois sur la touche P2 du récepteur et gardez-la enfoncée.
- ☞ Pendant 10 s, un bip intermittent signale l'effacement en cours.
- ☞ Lorsque le bip devient continu, relâchez P2. Les codes sont effacés, la mémoire est vide.

### 5.4. Effacement d'un code à distance

- ☞ Ouvrez le boîtier de l'émetteur à effacer (si nécessaire).
- ☞ Appuyez trois fois de suite en maximum 5 secondes sur P3. Un bip intermittent lent signale le mode d'effacement.
- ☞ Appuyez sur le bouton-poussoir du canal à effacer. Un bip de 3 secondes signale l'effacement du code.
- ☞ Procédez de la même manière pour les autres codes à effacer.

### 5.5. Effacement d'un code

- ☞ Appuyez brièvement deux fois sur la touche P2 du récepteur et gardez-la enfoncée. Un bip intermittent signale que le récepteur est prêt pour l'effacement.
- ☞ Appuyez sur le bouton-poussoir du canal à effacer. Un bip continu signale l'effacement.
- ☞ Relâchez P2.
- ☞ Procédez de la même manière si d'autres codes doivent être effacés.

**Remarque :** s'il est impossible de mémoriser un code, celui-ci est peut-être déjà mémorisé ou la mémoire est saturée (maximum 64 codes sont possibles).

## 6. Programmation d'un émetteur avec utilisation du TVLink

- ☞ Veuillez vous référer à la procédure de mémorisation des émetteurs décrite dans le mode d'emploi du TVLink.